

PARTS PROJECT

Jaap van den Ende

05

Inleiding

Vijf decennia schilderen. Eén benadering. Het oeuvre dat Jaap van den Ende (1944) de afgelopen vijftig jaar creëerde is onnavolgbaar divers. En consistent. Van abstracte strikt systematische schilderijen tot doeken die op een heel eigenzinnige manier realistische schilderkunst laten samengaan met abstractie. Tussen zijn vroege werken en zijn laatste werken zit zo'n groot verschil, dat je zou kunnen denken te maken te hebben met meer dan één kunstenaar. Maar te midden van die uiteenlopende stijlen, loopt een stevige rode lijn: die van een rationele benadering van de schilderkunst.

Het zijn deze diversiteit en samenhang, gecombineerd met de kwaliteit van het oeuvre die het zo interessant maken om het werk van Van den Ende te volgen, te doorgronden en te verzamelen. *In Orde* ontstond door de samenwerking tussen de kunstenaar en zijn grootste verzamelaar. Samen selecteerden zij uit particulier bezit belangrijke werken die inzicht geven in de ontwikkeling binnen het oeuvre. Ze tonen de enorme reikwijdte en kracht van Van den Ende om zijn blik op de wereld in beeld te vatten.

Introduction

Five decades of painting; one unified approach. Over the past fifty years, Jaap van den Ende (b. 1944) has built up an inimitably varied yet consistent oeuvre. His works include strictly systematic abstract paintings as well as canvases that bring together realistic painting and abstraction in a highly original manner. Van den Ende's early and recent work differs to such an extent that you might think you were looking at paintings made by a group of artists. Yet amid the diversity of styles, we can discern a steadily recurring theme: a markedly rational approach to painting.

The combination of coherence and diversity, combined with the quality of Van den Ende's oeuvre, makes his work fascinating to follow, to study, and to collect. *In Order* arose out of the partnership between the artist and his biggest collector. Together, they have selected key works from private collections that show how Van den Ende's body of work has developed. The exhibition showcases the artist's impressive range and ability to visualise his understanding of the world.

IN ORDER

A RATIONAL APPROACH

Het is een bloedhete nazomerdag in 2016. In het atelier van Jaap van den Ende liggen op een bureau een paar foto's van een strand. Een prachtig uitgestrekt Hollands landschap dat zich heeft laten vangen op tien bij vijftien centimeter fotopapier. Net als voor de meeste mensen zijn de foto's voor Van den Ende een herinnering aan een plek, een gevoel, een moment. Maar dat niet alleen, ze vormen voor hem ook het startpunt voor een schilderij waarin de essentie van die plek een hoofdrol speelt. Het landschap zal in diverse gedaantes terugkeren op doek, namelijk in realistisch geschilderde doeken die gecombineerd worden met methodische abstracties die daarvan zijn afgeleid. Dat Van den Ende ooit op basis van een foto een realistisch schilderij zou maken, had niemand kunnen bedenken. Zijn start was zo anders.

It's a sweltering late summer day in 2016. On a desk in Jaap van den Ende's studio are a few photos of a beach: a splendidly vast Dutch landscape captured on ten-by-fifteen-centimetre photographic paper. For Van den Ende, the photos evoke memories of a place, a feeling and a time, as they would for most people. More than that, though, for him they comprise a starting point for a painting in which the essence of the place will play a starring role. The landscape will appear on canvas in various guises, in realistically rendered paintings combined with methodical abstractions derived from them. No one would have imagined that Van den Ende would one day make realistic paintings based on photographs. In the beginning, things were very different.

1967 - 1977

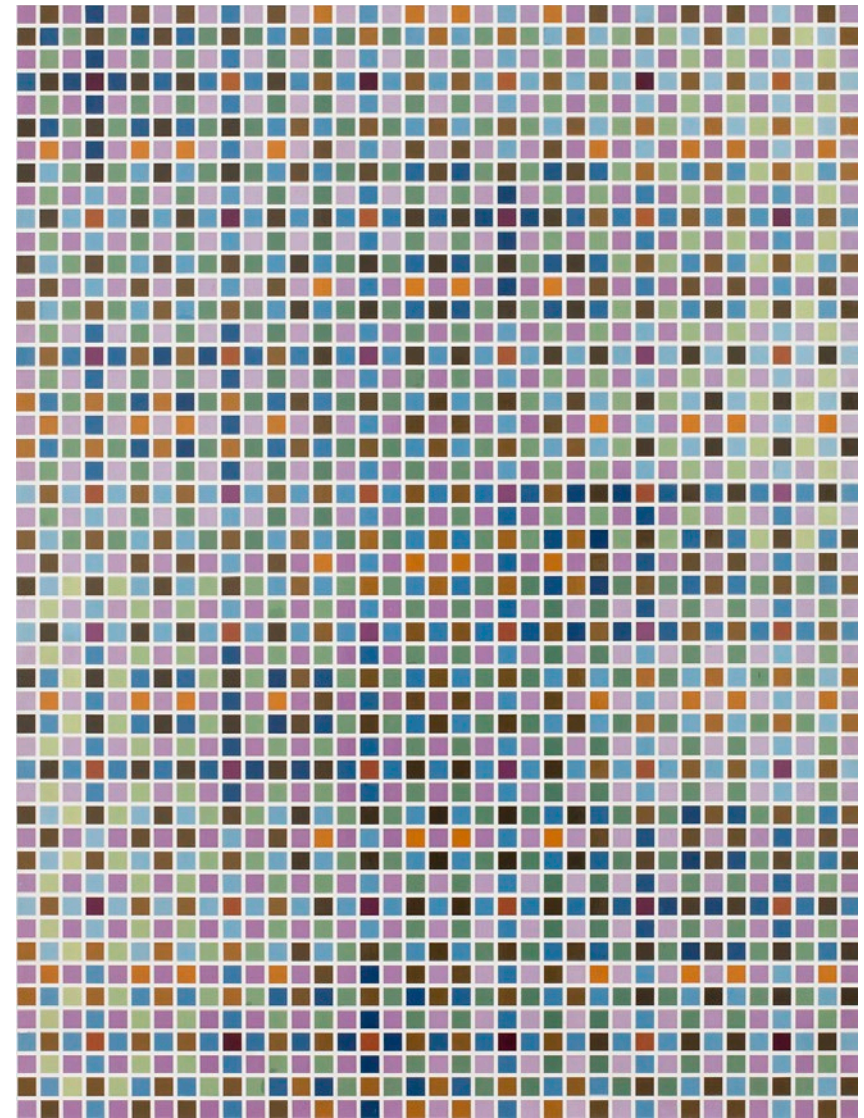
SYSTEMATISCHE SCHILDERIJEN

Het was eind jaren zestig dat Van den Ende, na een periode van zoeken, frustratie en zelfs helemaal stoppen met schilderen, een manier vond om kunst te maken die voor hem zinvol was. Kunst die iets kon zeggen over de wereld en die zich tegelijkertijd in diezelfde wereld ook staande hield. Het was de periode van Nul en minimal art, de tijd dat in Nederland Jan Schoonhoven zijn reliëfs maakte, dat Jan Henderikse composities maakte met koperen munten waarin eenvoudige herhaling een fascinerend beeld teweegbracht. Het vormde de vruchtbare bodem voor het ontstaan van Van den Ende's systematische werk: werken gemaakt vanuit een zelf bedacht systeem, vaak gebaseerd op eenvoudige regels. Van den Ende zei erover 'als je tot tien kunt tellen en weer terug, kan je mijn systematiek begrijpen'. Systemen die zijn houvast en kaders werden, maar waartegen hij uiteindelijk ook in verzet zou komen. Vanaf dit prille, maar trefzekere begin vormde de fascinatie voor natuurlijke processen het belangrijkste uitgangspunt voor Van den Ende. Hij was (en is) ervan overtuigd dat alle afzonderlijke verschijningen in de natuur hun eigen ordening en onderlinge samenhang kennen en dat alle processen in de natuur zich voltrekken volgens hun eigen wetmatigheden. Met zijn schilderijen wil hij die realiteit benaderen door gebruik te maken van systemen, methodieken en rede-

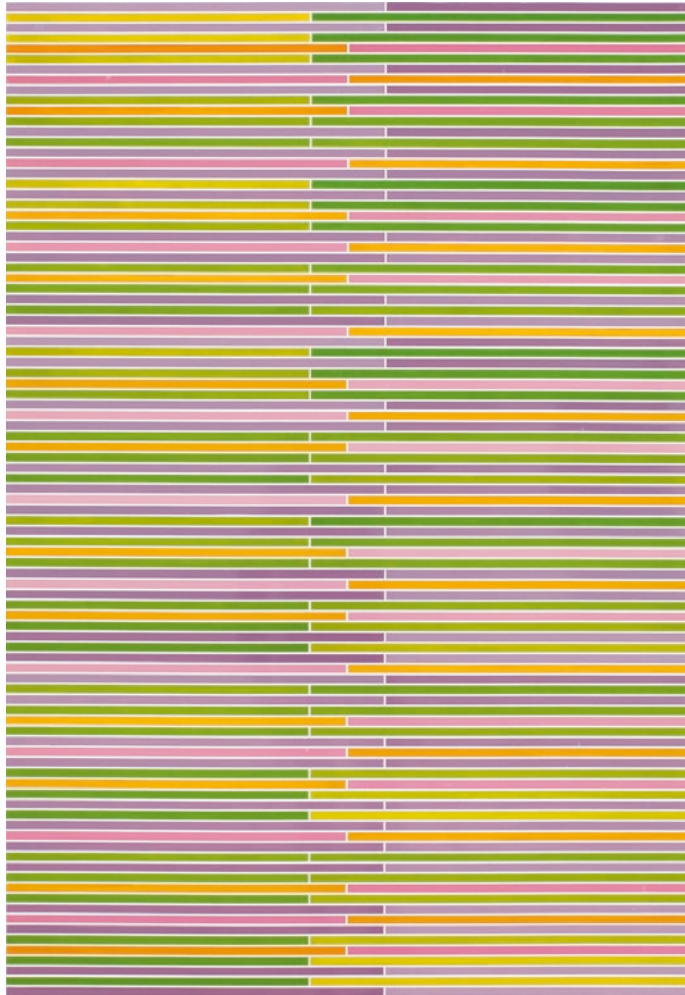
1967 - 1977

SYSTEMATIC PAINTINGS

In the late 1960s, after a period of searching, frustration, and even laying down his brushes entirely, Van den Ende hit on a way of making art that made sense to him – art that was capable of commenting on the world while at the same time holding its own within it. It was the period of minimal art and the Dutch Nul group. In the Netherlands, Jan Schoonhoven was making his reliefs, and Jan Henderikse was creating compositions from copper coins, producing arresting visual effects through simple repetition. All this proved fertile ground for the germination of Van den Ende's systematic art – works made using self-developed procedures, often based on simple rules. "If you can count to ten and back," Van den Ende said, "you can understand my systems." They provided him with stability and a framework, but he would eventually rebel against them. Since his youthful yet assured beginnings, Van den Ende's primary point of departure has been a fascination with natural processes. He believes that every individual



Structure 35, 1972
Varnish, formica, wood
94 x 70 cm
Collection artist



Linear structure 3, 1971
Varnish, formica, wood
142 x 98 cm
Courtesy AKINCI, Amsterdam

neringen die de ordeningen en vorm- en kleurveranderingen organiseren en bepalen. De eerste werken die hij vanuit deze benadering maakte zijn de geometrisch abstracte *Reliefs* (1967), bestaande uit vierkantjes die volgens een vooraf bedacht kleurverloop over het vlak verdeeld zijn. De werken zijn gebaseerd op

occurrence in nature has its own order and coherence and every natural process unfolds according to its own laws. In his paintings, he seeks to approximate natural reality by making use of systems, methodologies and logics to organise

tulpenvelden, waar de wanorde van de natuur zichtbaar wordt in de tulpen die boven de ordelijk geplante rijen uitsteken en zich dus niet in het strenge systeem laten vangen. In de kern bevatten deze vroege reliëfs een onderwerp dat Van den Ende ook de vijftig jaar daarna zal bezighouden, namelijk de spanning tussen orde en chaos, tussen het beteugelen en het ontsnappen daaraan. Zoals de natuur ontsnapt aan de regels van de teler, zo lijkt het beeld in veel werk van Van den Ende te ontsnappen aan de rigide regels van het systeem.

Dit gebeurt vooral door het combineren van systemen. Bijvoorbeeld in de serie *Lineaire structuren* uit 1971. In het werk *Lineaire structuur 3* worden lijnen van twee tinten paars, oranje, roze en groen afgewisseld door smalle witte lijnen, die eigenlijk als kaders voor de kleurvlakken fungeren. Ze kappen volgens een bepaald systeem dat door Van den Ende is bedacht de kleurvlakken af. En de volgorde van die afkapping beïnvloedt vervolgens weer de ordening van de kleurvlakken. Hoe verschillend de uitkomsten kunnen zijn van zo'n eenvoudig principe wordt duidelijk wanneer je *Lineaire structuur 3* vergelijkt met een ander schilderij uit de serie, waarin een veel complexer, gevarieerder en dynamischer beeld tevoorschijn komt. Juist daarin schuilt ook de uitdaging voor een kunstenaar als Van den Ende. Zelf zei hij ooit dat hij in series werkt om zo alle facetten van de problematiek te doorgronden; het gaat hem dus om een heel diepgaande verkenning van de mogelijkheden om via een systeem tot

and determine spatial arrangements and variations in shape and colour. The first works he made using this approach were the geometric, abstract *Reliefs* (1967), in which small squares were arrayed across the surface of each painting in a preconceived colour sequence. The works are inspired by tulip fields, in which nature's disorderliness manifests itself in the form of flowers that stick out above the tidy rows, refusing to be confined by a strict system. Van den Ende's early reliëfs express a theme that has continued to occupy him for the five decades since: the tension between order and chaos, between constraint and escape. Just as nature breaks the farmer's rules, in Van den Ende's work, the image often appears to reject the confines of the artist's system.

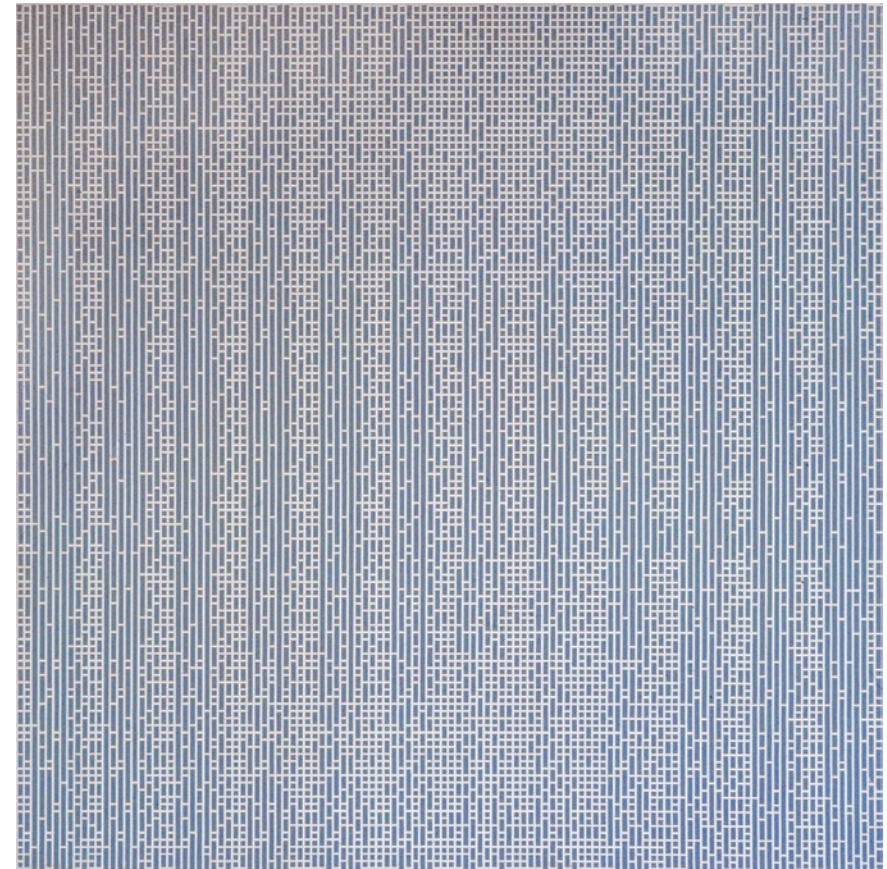
This effect results primarily from the way he combines systems. For example, look at the 1971 series *Linear structures*. In the work *Linear structure 3*, bisected lines, each in two hues – chosen from purple, orange, pink and green – alternate with narrow white lines, which effectively serve to frame the long, thin areas of colour. The white lines bisect the coloured ones in a pattern determined by a system of Van den

beeld te komen. Ook in zijn latere series zoals de *Grijsstructuren* zie je de veelheid aan mogelijkheden van één benadering terug.

Wat opvalt aan al de werken die in deze periode ontstaan, is dat de hand van de maker geen zichtbare rol speelt. Schilderen als zodanig vormt geen belangrijk aspect van het werk: er is geen verfstreek, geen expressie, geen verwijzing naar iets menselijks. De schilderkunst wordt onderworpen aan de regels van het systeem. Toch moeten de systemen die Van den Ende bedenkt weldegelijk interessante schilderijen teweegbrengen. Het uitdenken van het systeem en de keuze van het formaat, de ondergrond en de kleuren zijn essentieel en strikt persoonlijk. Daarin bewijst zich het kunstenaarschap van Van den Ende.

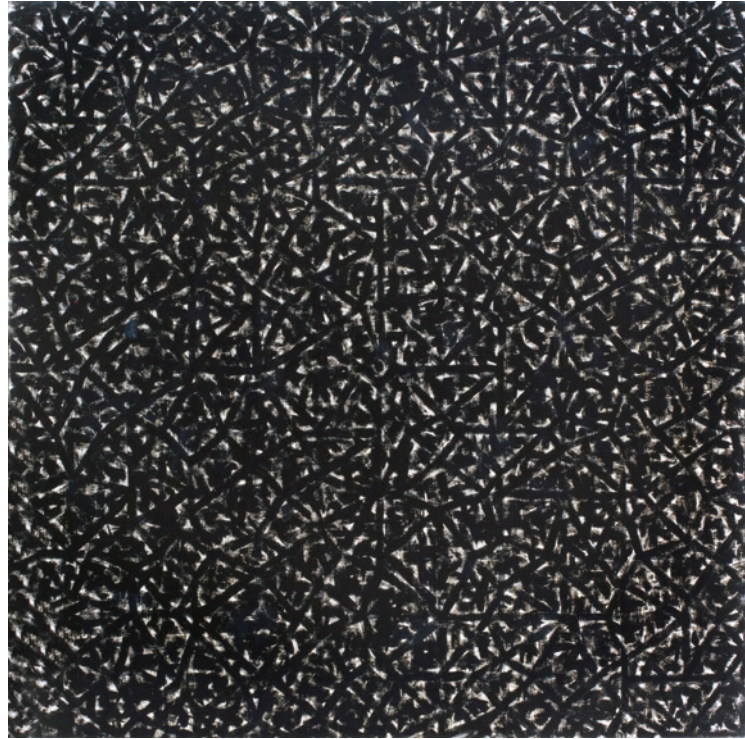
Ende's devising. And the pattern of division of the lines, in turn, affects the order of the colours. The diversity of outcomes that can result from a simple principle becomes clear when one compares *Linear structure 3* with another painting in the series, which presents a much more complex, varied, dynamic image. For an artist like Van den Ende, this is precisely where the challenge lies. He has said that he works in series so as to examine all the facets of a problem. His aim is to thoroughly explore the possibilities afforded by using a system to produce images. In his later series, such as *Grey structures*, too, we can see the myriad possibilities a single approach can offer.

All the works created during this period share a striking absence of any visible trace of the maker's hand. Painting as such is not an important aspect of these works: they contain no brushstrokes, no expressiveness, no references to anything human. Painting is subject to the rules of the system. Yet Van den Ende ensures that the systems he devises always lead to interesting paintings. The design of each system and the choice of dimensions, surface and colours are essential and highly personal. They reveal Van den Ende's skill as an artist.



Structure grey, 1973
Varnish, formica, wood
120 x 120 cm
Private collection

Untitled 8, 1978
Oil and tempera
on linen
150 x 150 cm
Collection Hedy
and Hein Schreuder



Untitled 16, 1979
Oil on linen
180 x 180 cm
Collection
Bert and Ank Pelser



1978 - 1986
COMBINATIE SYSTEMEN &
METHODISCHE SCHILDERWIJZE

Het is juist ook het ontbreken van het persoonlijke handschrift dat Van den Ende ging nabewen. Vanaf 1975 gaat hij zijn eigen werkwijze meer en meer kritisch bevragen en komt hij steeds meer in verzet tegen zijn eigen systemen en gaat de handeling van het schilderen een belangrijkere rol spelen. Van den Ende maakt

1978 - 1986
SYSTEMS COMBINED WITH A
METHODICAL PAINTING STYLE

Van den Ende began to experience the absence of an individual signature as oppressive, though. In 1975, he began questioning his own artistic method in an increasingly critical way. He rebelled more and more against his own systems, and the

de rigoureuze keuze om niet meer zoals voorheen op formica, maar op doek te gaan schilderen. De hand van de maker, van de schilder, is in deze werken ineens zichtbaar. Zijn verzet is merkbaar in de schilderijen waarin hij het systeem gaat overschilderen, zoals in de zwarte verfstreken op z.t. 8 die het daaronder aanwezige systematische beeld enigszins volgen of brutaler in het werk z.t. 16 uit 1979 waar de gele, rode, witte en zwarte verfstreken driftig over elkaar heen tuimelen en nog maar weinig heel

act of painting came to play an ever more central role in his art. Van den Ende opted for a rigorous policy of painting on canvas rather than on formica, as before. In the works of this period, the painter's hand suddenly becomes visible. Van den Ende's rebellion is most noticeable in works in which he paints over his own systems, such as 1978's *Untitled 8*, where black brushstrokes roughly

houden van het systeem. Het is een serie schilderijen waarin Van den Ende's strijd met orde en chaos op iedere centimeter van het doek wordt uitgevochten.

Dat geldt ook voor de serie *Geschakelde schilderijen* (1980) die bestaan uit diverse doeken van verschillend formaat die aan elkaar bevestigd zijn. Om tot de vorm van de afzonderlijke doeken te komen, gebruikt Van den Ende een telsysteem, voor de ordening van de doeken een ander zelfbedacht systeem. De verfstreken worden vervolgens bepaald door de vorm van het doek en dienen ter versterking van de expressie en dynamiek in het schilderij. Van den Ende heeft, hoewel alsnog gebruikmakend van een systeem, hier heel veel schilderkunstigheid verworven ten opzichte van de serie systematische werken uit de jaren zestig en zeventig.

trace the systematic image present underneath, and 1979's bolder *Untitled 16*, in which yellow, red, white and black brushstrokes tumble riotously over each other, leaving the system barely detectable. In this series of paintings, Van den Ende wages his battle between order and chaos on every inch of canvas.

The same is true in the *Linked paintings* series (1980), which consists of various canvases of different sizes attached to each other. Van den Ende used a counting system to determine the shape of each canvas and another self-devised process to determine the configuration of each group of paintings. The brushstrokes, in turn, are determined by the shape of each canvas, making the works all the more expressive and dynamic. Here, though he is still deploying a system, we can see that Van den Ende has become a great deal more painterly than the artist who created the systematic works of the 1960s and 1970s.



Untitled, 1980
Acrylic on linen
120 x 120 cm
Collection Prof. Cees Dam



Untitled, 1980
Acrylic on linen
195 x 195 cm
SanSko Collection



Untitled, 1983
Acrylic on linen, overlapped
210 x 150 x 12 cm
Collection Jasper van Zwol

1986 - 1996

FIGURATIE BINNEN SYSTEMATISCHE EN
METHODISCHE SCHILDERIJEN

De drang om naast de schilderkunstigheid ook iets persoonlijks aan de doeken toe te voegen leidt uiteindelijk tot een serie schilderijen die binnen het oeuvre van Van den Ende een bijzondere plek inneemt, omdat hij zich daarin uitvoerig gaat bezighouden met de combinatie van figuratie en abstractie, van vrije schilderkunst gecombineerd met methode. In deze schilderijen, die zo rond 1986 ontstaan, doemen de eerste tekenen van figuratie op, zoals in het werk *z.t.* uit 1986, waarin grijze lijnen de contouren van een huis laten zien, maar dit figuratieve element helemaal oplost in de abstracte compositie.

Uiteindelijk komt Van den Ende tot complexe composities zoals bij het in de tentoonstelling aanwezige werk *Midday sun* (1988). In deze werken is weldegelijk ook sprake van systematiek, bijvoorbeeld in de set van gele lijnen die zonnestrallen verbeelden, maar zij is veel minder sterk aanwezig dan in de eerdere doeken het geval was. Veel meer dan alleen maar ratio, is hier ook het gevoel van de schilder betrokken. De beweging naar de figuratie betekent een totaal nieuw scala aan schilderkunstige uitdagingen. Onderwerpskeuze en ruimtelijkheid zijn daarvan misschien wel het meest in oog springend. Was er eerder sprake van dat er één grote algemeen geldende levensvisie aan de

1986 - 1996

FIGURATION IN SYSTEMATIC AND
METHODICAL PAINTINGS

Van den Ende's urge to add a personal element as well as a painterliness to his canvases eventually resulted in a series of works that occupy a special position in his oeuvre. In them, he concerns himself extensively with the combination of figuration and abstraction, of artistic painting and method. In these works, made around 1986, the first signs of figuration appear. For instance, in the 1986 painting *Untitled*, grey lines trace the contours of a house, but the figurative element is lost within the abstract composition.

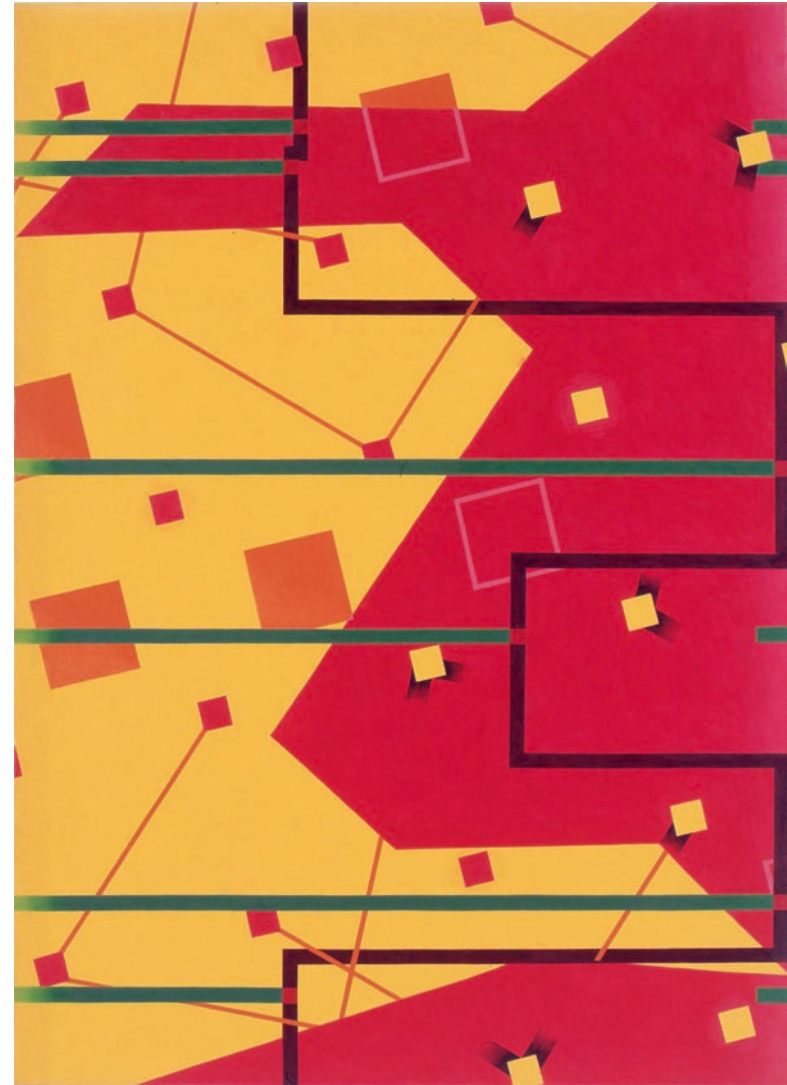
Eventually, Van den Ende produced complex compositions, like *Midday sun* (1988) as on view in the presentation. This work has a decidedly systematic quality, visible, for instance, in the set of yellow lines representing sunbeams, but one that is much less prominent than in earlier paintings. Here, it is not just rationality alone but also the painter's emotions that come into play. The move toward figuration brought a totally new set of artistic challenges for Van den

systematische schilderijen van Van den Ende ten grondslag lag, nu dringt ook de belevingswereld van de schilder zelf door tot het doek.

Opvallend aan deze schilderijen, en eigenlijk ook aan alle andere doeken die eraan vooraf gingen en de doeken die nog zouden volgen, is de rol die herhaling speelt. Vormen of elementen komen bij Van den Ende nooit alléén voor in het werk, maar altijd in series bij elkaar of op verschillende plekken op het doek, zonder dat ze tot een motief verworden. Dit heeft ongetwijfeld te maken met Van den Ende's overtuiging dat hij met zijn schilderkunst de realiteit benadert, waarin alles zijn eigen plek en ordening kent en niets bestaat zonder herhaling.

Ende, choice of subject and spatiality being perhaps the most obvious. If a single, generally applicable worldview had served as the basis for his earlier, systematic paintings, now the painter's own experience found its way onto the canvas.

In these paintings – and in fact all those that preceded and followed them – repetition plays a strikingly important role. With Van den Ende, forms and elements never appear singly in a work but always multiply, in series or in different places on the same canvas, though without forming a pattern. This undoubtedly has to do with Van den Ende's determination to approximate reality in his art: a reality in which everything has its own place and its own organisation and nothing exists without repetition.



Untitled, 1986
Oil on linen
140 x 100 cm
Collection Schuimer



Untitled., 1986
 Oil on linen
 150 x 140 cm
 Collection Hedy and Hein Schreuder

1997 - HEDEN
 COMBINATIE FIGURATIEVE
 MET METHODISCHE ABSTRACTE DOEKEN

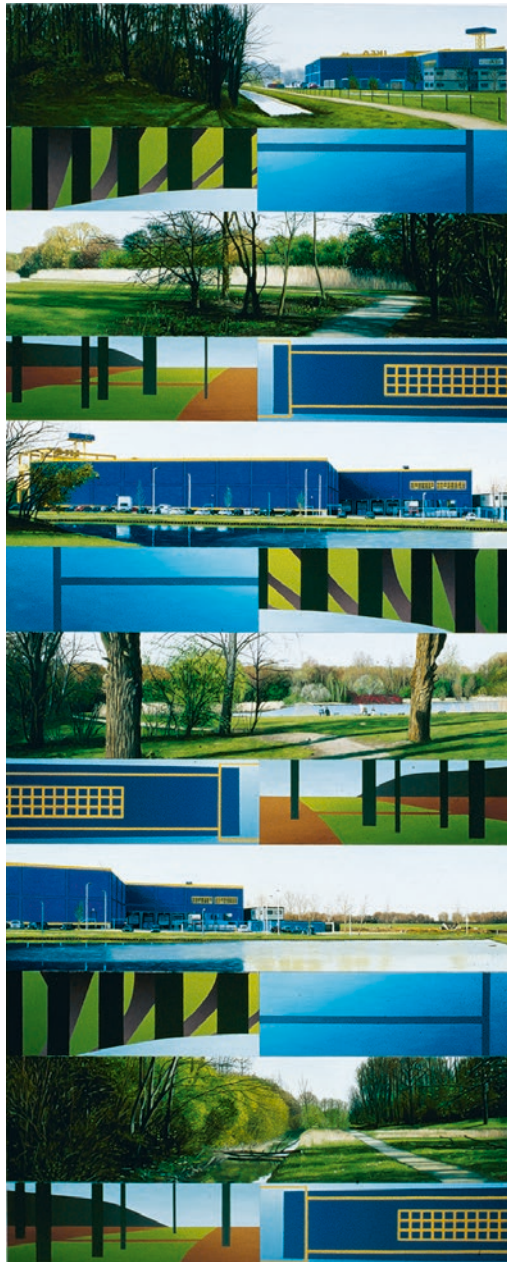
De werken uit 1986 - 1996 lopen in sterke mate vooruit op de serie die daarna komt en die tot op de dag vandaag duurt, namelijk de combinatie van figuratieve met methodische abstracte doeken. Sinds 1997 werkt Van den Ende aan schilderijen die bestaan uit verschillende kleinere doeken die aan elkaar bevestigd zijn. Realistische weergaves van een landschap worden afgewisseld met abstracties die daarvan zijn afgeleid.

Neem nu het werk *Tropische kas* dat bestaat uit drie doeken, ieder van een net ander formaat dat van links naar rechts in grootte oploopt. Dat is geen toeval, maar een zorgvuldig georkestreerd resultaat van een regel die Van den Ende bedacht heeft. Het middendeel is een realistisch geschilderde tropische kas: een weelderige oase met exotische planten in alle tinten groen. Aan beide zijden wordt het doek geflankeerd door een abstractie waarin dezelfde kleuren terugkomen: het blauwe groen van de ruit van kas, het mintgroen van de opgelichte bladeren, het okergeel van de bloemen. Wie zoekt naar een één-op-één geabstraheerde weergave komt bedrogen uit. De okergele vlekken roepen in kleur en in vorm de bloemen in herinnering, maar hun plek op het doek en hun grootte heeft niets van doen met die in de werkelijkheid. Van den Ende zoekt ernaar het

1997 - PRESENT
 WORKS COMBINING FIGURATION
 AND METHODOLOGICAL ABSTRACTION

The paintings made between 1986 and 1996 strongly prefigure the series that followed and has continued to the present day. These later works combine figurative paintings with methodical abstractions. Since 1997, Van den Ende has made works consisting of smaller canvases attached to each other. Realistic renderings of a landscape alternate with abstractions derived from it.

For instance, look at *Tropical greenhouse*, a work consisting of three canvases of different dimensions that increase slightly in size from left to right. This is no accident but rather the carefully orchestrated result of a rule devised by Van den Ende. The central segment is a realistic painting of a tropical greenhouse, a lush oasis filled with exotic plants in every shade of green. This is flanked on either side by an abstraction in which the same colours recur: the blue-green of the windowpanes, the mint green of the sunlit leaves, the ochre yellow of the flowers. Viewers who expect a one-to-one abstracted rendering will not find one. In colour



Ikea, park, 2003
 Oil on linen, 18 parts
 226 x 90 cm
 Private collection



Tropical greenhouse (informal systems), 2009
 Oil on linen, 3 parts
 60 x 180 cm
 Collection Hedy and Hein Schreuder

gevoel van het realistische deel in de abstractie te laten terugkeren door gebruik te maken van kleur, vorm en herhaling. Tegelijkertijd moet die abstractie zelfstandig kunnen fungeren. Juist deze zelfstandige verbondenheid van de abstractie levert een bijzondere spanning op in de serie werken. Een dergelijke samensmelting van abstractie en figuratie is immers ongebruikelijk en bevreedend. En de combinatie van de doeken zorgt ervoor dat

and form, the ochre-yellow areas recall the flowers, but their size and placement on the canvas have nothing to do with realism. Rather, in the abstractions, Van den Ende endeavours to recreate the effect of the realistic painting through the use of colour, form and repetition. At the same time, the abstractions must function independently. In this series



Viaduct (crossing parallel), 2006
Oil on linen
60 x 118 cm
Collection Hedy and Hein Schreuder



Fortress, city, mountains (informal systems), 2015
Oil on linen, 3 parts
170 x 80 cm
Collection artist

je ogen over het schilderij blijven dwalen op zoek naar overeenkomsten en verschillen. In deze serie maakt Van den Ende net als in zijn eerdere werk gebruik van systemen om tot het uiteindelijke beeld te komen. Bijvoorbeeld in het formaat van de doeken, de manier waarop de doeken zich tot elkaar verhouden, maar ook hoe de vormen in de abstracties geordend zijn. Zo ontstond het patroon van gele vlekken in *Tropische kas* aan de hand van een door Van den Ende bedacht telsysteem.

Wie het vroege werk van Van den Ende kent, had niet kunnen voorzien dat hij vijftig jaar later bij deze gecombineerde methodische en fijngeschilderde realistische doeken terecht zou komen, maar toch liggen ze minder ver van zijn vroege werk verwijderd dan je aanvankelijk zou denken. In al het werk is systematiek aanwezig en schuilt Van den Ende's verlangen de realiteit te benaderen. Zoals de natuur de constante kent dat alles zich volgens zijn eigen wetmatigheden gedraagt, zo geldt dat ook voor Van den Ende's werk.

of works, the abstractions' separate unity creates a particular tension. The marriage of abstraction and figuration is unusual and surprising, and the juxtaposition of the canvases keeps the viewer's eye roaming over the work, searching for similarities and differences. In this series, as in his earlier paintings, Van den Ende uses a systematic approach to produce each work. Rules and procedures determine aspects such as the size of the canvases, how they relate to each other, and the arrangement of forms in the abstractions. For instance, the pattern of the yellow areas in *Tropical greenhouse* arose out of a counting system Van den Ende devised.

Those familiar with Van den Ende's early work could not have foreseen that five decades later he would be producing paintings combining a methodical approach with a detailed realistic one – yet the recent paintings are not as far removed from their predecessors as they might seem at first glance. All Van den Ende's art shares a systematic quality and expresses his desire to reflect natural reality. In Van den Ende's work, as in nature, everything behaves according to its own laws.



Grid, reflection, 2012
Oil on linen, 8 parts
150 x 150 cm
Collection Hedy and Hein Schreuder



Garden, top view, 2009
Oil on linen, 5 parts
170.5 x 60 cm
Collection Hedy and
Hein Schreuder



*Clouds, tidemark
(informal systems)*, 2012
Oil on linen, 7 parts
193 x 64 cm
Private Collection

ADDRESS

Parts Project
Toussaintkade 49
2513 CL Den Haag
+31 (0)70 - 449 29 61
+31 (0)6 - 28 90 06 91

OPENING HOURS

Thursday - Saturday 12.00 - 17.00
Sunday 13.00 - 17.00

Brochure published in conjunction with the exhibition
Jaap van den Ende. In Order - a rational approach at
Parts Project, The Hague, 19 February - 16 April 2017.

Text

Judith de Bruijn

Translation

Laura Martz

Design

Loes Schepens

Photographic credits

Wytske van Keulen: *Linear structure 3, Structure 35, Structure grey, Fortress, city, mountains*
Frits de Haan: *Untitled 8, Untitled 16, Untitled (1980), Untitled (1983), Untitled (1986), Untitled (1986), Tropical greenhouse, Ikea, park*
Jan Willem Groenendaal, Gallery De Zaal: *Untitled (1980, Sansko Collection)*
Tom Haartsen: all other photos

Print

ANDO Graphic

Many thanks to the lenders

SanSko Collection, Collection Schuimer, Jasper van Zwol,
Hedy and Hein Schreuder, Prof. Cees Dam,
Bert and Ank Pelsler, Gallery AKINCI, the artist and other
anonymous lenders

Special thanks to Hein Schreuder

Cover

Detail *Tropical greenhouse (informal systems)*, 2009
Oil on linen, 3 parts
60 x 180 cm
Collection Hedy and Hein Schreuder

